

## 事務所通信 パクチー

2025年5月号

### 税理士法人PLUS1

〒542-0081

大阪市中央区南船場1-16-10 大阪岡本ビル5階

電話：06-6264-6135 FAX：06-6264-6136



今年は例年に比べ花粉症でお困りの方が多くと伺いました。高性能の空気清浄機も大変よく売れているそうです。実際、私も2台追加購入し窓を閉めきった生活を送っています。さすがに最近は暑くて窓を開けざるを得なくなりどうしようか思案中です。植物は二酸化炭素や有害物質を吸収し空気を浄化、酸素を放出するので更に緑を増やしてみようかな◎

## 知っどこ! 「税」の マメ知識

### 今月のマメ知識：【購入済みの墓地は相続税の非課税財産】

相続は亡くなった人の預貯金、有価証券、土地建物など「プラスの財産」だけでなく、借入金などの「マイナスの財産」も同時に引き継ぎます。これらを差し引いた残りが、相続税の「基礎控除額」を超えると基本的に



相続税が発生します。「プラスの財産」の中には、非課税のものがあります。そのひとつに墓地や墓石、仏壇、仏具などの祭祀財産があります。それが純金製の仏壇や仏具であっても「骨とう的価値があるなど投資の対象となるもの」「商品として所有しているもの」ではないと判断されれば非課税となります。また生前に墓地などの購入を済ませておけば、その分「プラスの財産」が減少して相続税を減らすことができます。この場合のポイントは「相続が発生するまでに代金の支払いを完了しておくこと」。

支払いが完了していないと非課税財産として差し引くことができません。なお葬式の費用は債務（マイナスの財産）ではありませんが、相続税を計算する際には「プラスの財産」から差し引くことができます。

### キャッシュフローを活用した財務分析について

佐藤です。今回はキャッシュフローを活用した財務分析についてです。損益計算書だけでは見えない企業の実態を把握するには、キャッシュフロー計算書の分析が欠かせません。好調な利益を計上していても、営業キャッシュフローがマイナスであれば要注意です。これは売掛金の増加や在庫の積み上がりなど、現金化されていない利益を抱えている可能性を示します。また、投資キャッシュフローと財務キャッシュフローの関係から、企業の成長戦略や財務健全性も読み取れます。持続的成長を続ける企業は、通常、営業キャッシュフローが潤沢で、それを効果的な投資に振り向けているものです。決算書の数字の向こう側にある企業活動の実態を見極めましょう。このような簡単な決算書の読み方を6月11日(水)のセミナーでご紹介します。

ご興味がある方は右記QRコードより是非ご参加ください!

6月11日(水) 令和7年度税制改正解説セミナー 申込フォーム



# 今月の いろいろ 「掲示板」

## 会計ソフトの移行について (EPSON)

エプソンの財務・給与ソフトシリーズをお使いのお客様は、2025年7月以降ソフトの仕様や料金に変更されます。2025年7月以降の契約更新より新たな料金プランへ変更され、選択できるソフトのプランも従来と異なります。事前の準備が必要な場合もございますので、ご不明な点や事前に確認しておきたい点などございましたら、担当者へお問い合わせください。また、EPSON 主催の新シリーズ移行セミナーも適宜開催されているようですので、ご活用ください。

## 2025年の年間スケジュール(予定)

### 【お盆休み】

8月13日(水)～8月15日(金)

### 【年末年始休暇】

12月27日(土)～翌1月4日(日)

### 【その他】

- ・6月11日(水)：税制改正セミナー
- ・9月12日(金)：臨時休業
- ・12月5日(金)：謝恩会

上記の予定ですが、改めて事務所通信・HPで告知いたします。

# 振り向けば あそこにも ここにも 「商売のヒント」

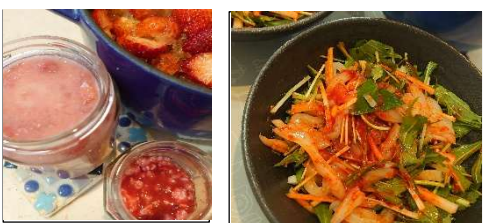
## 今月の商売のヒント：【視点という選択肢】

「2人の囚人が鉄格子から外を見ていた。1人は地面の泥を見て絶望した。もう1人は空に輝く星を眺めて希望を抱いた」。これはア



イルランドの詩人、フレデリック・ラングブリッジの「不滅の詩」の一節で、大ヒットマンガ『ジョジョの奇妙な冒険』でも引用された有名な言葉です。2人の囚人の目に映るものは同じでありながら、その見方は対照的です。1人は下を向き、見える

るのは足元の泥のみ。もう1人は上を向き、星空の輝きを見つめる。この詩は、同じ状況でも視点によって意味合いがいかに変わるかを端的に表現しています。人生の困難に直面したとき、あなたはどこに視点を向けるでしょうか。足元の泥、すなわち現実の苦しみや制約にばかり目を奪われると心は絶望で満たされます。しかし視点を換え、希望を象徴する星を見つめることで心に光を灯すことができるのです。この対比は、単なるポジティブ思考・ネガティブ思考の違いではありません。それは自分の置かれた状況を解釈する力。そして、未来への可能性を見出す能力の差ではないかと思えます。商売の場面でも同じです。思うようにならないとき、問題に囚われるか、それとも解決策を探し続けるか。限界だとあきらめるか、それとも創造性を発揮するか。起こった出来事自体より、そこから何を見出し、どう解釈するか、そしてどう行動するかによって、まったく異なる展開が広がっていきます。愚痴や批判が多くなったら自分に問いかけてみてください。「泥を見るか、星を見るか」と。結局のところ、人生も商売も「視点」という選択肢によって形作られているのだと思えます。



李です。何かを積極的にすることを「〇〇活」と言うようです。長年母親の介護をしていて快便のための「腸活」についてかなり研究し詳しくなりました。ある医師から冗談で「快便外来」一緒にやろうか？と言われたほど(笑) 脳はバカ、腸はかしこい、という本が一時話題にもなりました。生まれたばかりの脳は未熟であっても腸は最初から機能しています。なので言葉を発することができない赤子の排泄物を観て親が健康状態を把握する事もできます。刺激物異物を食べたとき早く排出しようと腸液をたくさん出して排出を促すのが下痢です。腸を労わる腸活で免疫力がUPするというほど腸は大切な臓器です。腸の好物は脳の好みとは異なり排泄物の材料になる食物繊維と水分多めのものと発酵食品。インスタント食品では摂取出来ないものばかりです。最近、脳が好むメニューではなく腸が喜ぶ食材を優先しています。写真は最近ハマっている麴を使って漬けた自家製キムチ、ゆず、苺甘酒、根菜、キノコ、おから、海藻等。