

Phak chii

2019年8月号

朴延熙公認会計士事務所

〒542-0081

大阪市中央区南船場 1-16-10 大阪岡本ビル5階

電話：06-6264-6135 F A X：06-6264-6136

8月13日～16日お盆休みとさせていただきます



いつもお世話になります。世界で3軒目となる日本初の「MUJI HOTEL」が「無印良品銀座」の6～10階で「MUJI HOTEL GINZA」としてオープン。「アンチコーシャス、アンチプ」をコンセプトに簡素でありながら良質な無印良品らしさを随所に表現しているそうです。皆さま、今年の夏休み・お盆休みの旅行やお出かけ計画はもう立てられましたか。

【暮らしに深くかかわっている関税のお話】

2019年2月1日に発効されたEPA（日欧経済連携協定）により関税の削減や撤廃がありました。これに伴い欧州連合（EU）からの豚肉やワイン、チーズなどの輸入が前年同月に比べて大幅に伸びました。

関税は歴史的には古代都市国家における手数料に始まり、幾多の変遷を経て今日では「輸入品に課される税」として定義されています。かつては他の税金と同様に国家の財源として重要な位置を占めていましたが、経済活動のグローバル化によって国家の財政規模が巨大になると財源調達としての意義は小さくなり、現在では「国内産業の保護」という機能のほうが重要となつていきます。それは、関税が課せられるとその分だけコストが増加し、国産品に対して競争力が低下するからです。

例えば、それまでフルボトルサイズの一般的なワインでは最大約94円、スパークリングワインでは一律約137円の関税が課されていましたが今回、これが撤廃されました。



チーズも29.8%の関税率がEPA発効直後には27.9%となり、さらに段階的に下げていきます。こうしたことにより価格の低下が見込まれ、消費者の利益になりそうですが、一方で輸入の拡大で競争が激しくなる国内生産者からは不安の声が出ています。私たちに縁遠いものに思える関税ですが、日々の暮らしに深くかかわっているようですね。

オイシイ!

レモンチューハイ



李です。普段、殆どアルコールを飲まないのにお店でもチューハイを頼んだことがありません。先日、和歌山のホテルに宿泊した際、メニューにあったので注文してみたのが写真のレモンチューハイです。氷は一切入っておらず、凍ったカットレモンがコップの2/3ほど入っていてとてもフルーティー。レモンが多く入っている分、液体は当然少なめです。直ぐに飲み終えてしまいました。もちろん同じものをおかわりするわけではなく、普通のチューハイを頼み、注ぎ酒にしました。

今月の教えてキーワード：【ダイナミックプライシング】

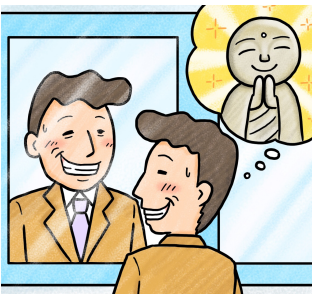
需要と供給に合わせて価格を変動させること。需要が集中する季節・時間帯は価格を高くして収益の最大化を図りながら需要をコントロールする。需要が減少する季節・時間帯は価格を低くすることで需要を喚起する。航空料金、宿泊料金などでは以前からあったが、最近では電気料金やスポーツの観戦チケットなどでも導入が始まっている。市場に関する各種データをAIが分析し、リアルタイムで価格を決める仕組みも整いつつある。

【笑顔で施す】

その会社にいつもやってくる宅配便の青年は、女性社員たちのアイドル的存在だといいます。青年が「こんにちは！〇〇急便です」と会社のドアを開けるとオフィスにいる女性社員たちが寄ってきて、あれこれ青年に話しかけるのだそうです。

そして夏なら冷たい飲み物を、冬なら温かい飲み物をすすめ、お茶の時間用にと用意してあるお菓子を持たせてあげるのだとか。この様子を見ていた男性営業マンが「別にカッコイイわけでもないのに、なんで彼ばかりモテるのかねえ」とすねてみせると、1人の女性社員はこう言ったそうです。「あんなにニコニコされたら、もっと喜ぶ顔が見たいって思うじゃない」。

お釈迦（しゃか）様の教えのひとつに「布施行」があります。施しをして、執着を捨て、こだわりを減らしましょうということだそうです。お布施と聞くと、お金や財物を施す「財施」を思い浮かべる人が多いように思いますが、だとしたらお金や財産がない人はお布施ができないのでしょうか。もちろんそうではなく、誰でも、いつでも、その場で、簡単にできるお布施があります。お釈迦様はそれを「和顔施（わがんせ）」、または「顔施（がんせ）」と言っています。和顔施は仏教用語の「無財の七施（むざいのしちせ）」のひとつで、人に対して笑顔で優しく接することです。



いつもニコニコしていれば、それだけで施しになるようです。宅配便の青年が多くの人から愛されているのは、自然と和顔施をしていたからなのでしょう。商売をうまく軌道に乗せたいならば、今すぐニコニコしてみましょう。

和やかな笑顔で人に接していれば、きっと周りの人を幸せにできます。うれしいことや楽しいことがあったら素直に顔や態度に出して、できれば相手の幸せも笑顔と一緒に喜びたいものです。悲しいことや辛いことが起きても、とりあえず鏡の前でニコニコの練習をしてみる。お客さまのために、従業員のために、会社のために、あなたが今すぐできることが和顔施なのです。

今月の いろいろ 「掲示板」

【紀淡海峡】

この1月間で淡路島側と紀州加太側から紀淡海峡を観て来ました。兵庫県と和歌山県を陸路で移動すると途中に大阪府もあり、結構な距離です。紀淡海峡を挟んで観るととても近く感じます。紀淡海峡には友ヶ島（無人島群）があります。特に全長8kmの沖ノ島が観光地としても有名です。写真手前が沖ノ島で遠くに観えるのが淡路島です。和歌山の加太で淡路島名産の鱧と玉ねぎ、鯛が食べられるというのも納得です。美味♪



平凡は妙手に勝る

将棋界から初めて文化功労者に選ばれた大山康晴の言葉。奇をてらうことなく基本の手を着実に積み重ねていったほうが、最終的には勝利につながるものだろう。